

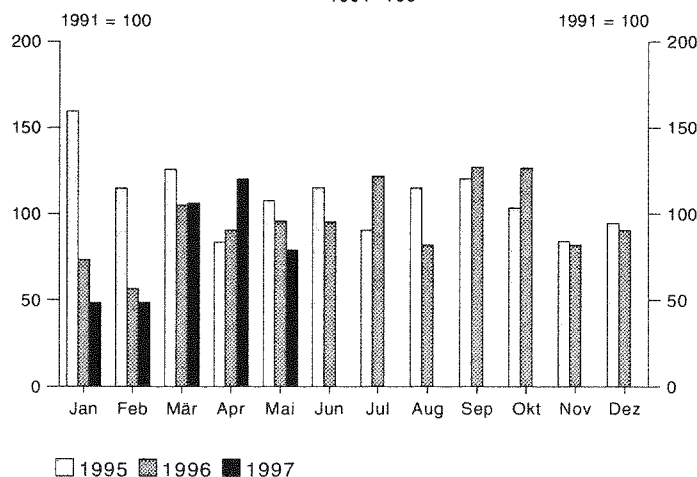
E II 1/E III 1 - m 5/97  
Ausgegeben im Juli 1997

## Baugewerbe im Mai 1997

A) Vorbereitende Baustellenarbeiten,  
Hoch- und Tiefbau

B) Bauinstallation und sonstiges Baugewerbe

Auftragseingangsindex in "Vorbereitende Baustellenarbeiten,  
Hoch- und Tiefbau"  
1991=100



Herausgeber:

Statistisches Landesamt  
Saarland

Virchowstraße 7, 66119 Saarbrücken  
Postfach 10 30 44, 66030 Saarbrücken  
Telefon: (06 81) 5 01 - 59 35  
Telefax: (06 81) 5 01 - 59 21

Nachdruck, auch auszugsweise, nur mit  
Quellenangabe gestattet

E II 1-M

## Methodische Erläuterungen

### Berichtskreis:

Erfaßt werden in selbständigen Erhebungen im Baugewerbe die Bereiche Vorbereitende Baustellenarbeiten, Hoch- und Tiefbau sowie Bauinstallation und sonstiges Baugewerbe in der Abgrenzung der Klassifikation der Wirtschaftszweige WZ 93. Zum Baugewerbe Vorbereitende Baustellenarbeiten, Hoch- und Tiefbau zählen die Zweige des Hoch- und Tiefbaus (u.a. Zimmerei und Dachdeckerei), ferner Straßenbau, Wasserbau und Spezialbau.

Das Baugewerbe Bauinstallation und sonstiges Baugewerbe umfaßt u.a. Bauinstallation, Stukkateurgewerbe, Gipserei, Verputzerei, Maler- und Lackierergewerbe, Bautischler, Fliesen-, Platten- und Mosaiklegerei.<sup>1)</sup>

Zu den Monats- bzw. Vierteljahresberichten im Baugewerbe melden die Baubetriebe von Unternehmen mit 20 und mehr Beschäftigten sowie alle Arbeitsgemeinschaften.

Im Baugewerbe Vorbereitende Baustellenarbeiten, Hoch- und Tiefbau werden die erhobenen Daten - mit Ausnahme der gemeldeten Auftragseingänge und Auftragsbestände - zu Ergebnissen für alle Betriebe aufgeschätzt. Grundlage hierfür sind die Ergebnisse der jährlichen Totalerhebung im Baugewerbe Vorbereitende Baustellenarbeiten, Hoch- und Tiefbau. Eine entsprechende Aufschätzung der im Baugewerbe Bauinstallation und sonstiges Baugewerbe erhobenen Daten erfolgt nicht. Die Kreisergebnisse für das Baugewerbe Vorbereitende Baustellenarbeiten, Hoch- und Tiefbau sind ebenfalls nicht aufgeschätzt.

### Beschäftigte:

Tätige Inhaber, Mitinhaber, unbezahlt mithelfende Familienangehörige und alle Personen, die in einem arbeitsrechtlichen Verhältnis zum Baubetrieb stehen (Angestellte, Arbeiter und

Auszubildende). Die Arbeiter sind in folgende Gruppen gegliedert: Facharbeiter (einschl. angestelltenversicherungspflichtiger Poliere, Schachtmeister und Meister); Fachwerker, Werker, Baumaschinisten und Arbeiter mit angelernten Spezialtätigkeiten, ferner gewerblich Auszubildende, Umschüler, Anlernlinge und Praktikanten. Nachgewiesen wird der Beschäftigtenstand am Monatsende; bei größeren Zeiträumen der jeweilige Monatsdurchschnitt.

### Bruttolöhne und Bruttogehälter:

Bei den Bruttolöhnen und Bruttogehältern ist die Summe der lohnsteuerpflichtigen Brutto-bezüge (Bar- und Sachbezüge) anzugeben. Diese Beträge verstehen sich ohne Arbeitgeberanteile zur Kranken-, Renten- und Arbeitslosenversicherung, ohne Beiträge zu den Sozialkassen des Baugewerbes, ohne Winterbau-Umlage, ohne Aufwendungen für die betriebliche Alters-, Invaliditäts- und Hinterbliebenenversorgung, ohne gezahltes Vorruhestandsgeld. Die Entgelte für Poliere, Schachtmeister und Meister sind zur Bruttolohnsumme und nicht zur Bruttogehaltssumme zu rechnen.

### Geleistete Arbeitsstunden:

Alle von Inhabern, Angestellten, Arbeitern und Auszubildenden auf Baustellen, Bauhöfen und in Werkstätten tatsächlich geleisteten (nicht die bezahlten) Arbeitsstunden. Nicht einbezogen sind die für Bürotätigkeit geleisteten Arbeitsstunden.

### Umsatz (ohne Umsatzsteuer):

Als Umsatz gelten die dem Finanzamt für die Umsatzsteuer zu meldenden steuerbaren Beträge im Bundesgebiet einschl. Umsatz aus Nachunternehmer-tätigkeit und Vergabe von Teilleistungen an Nachunternehmer. Hierzu zählen seit dem 1. Januar 1980 auch Anzahlungen für Teilleistungen oder Vorauszahlungen vor Ausführung der entsprechenden Lieferungen oder Leistungen ab 10 000 DM<sup>2)</sup>. Der Gesamtumsatz enthält außer dem bauge-

werblichen Umsatz (Umsatz aus Bauleistungen) die Handels- und sonstigen Umsätze.

### Auftragseingang im Bauhauptgewerbe:

Wert (ohne Umsatzsteuer) aller im Berichtsmonat vom Betrieb fest akzeptierten Aufträge für Bauleistungen. Um Doppelzahlungen zu vermeiden, wird der Auftragseingang nur von dem Betrieb gemeldet, der den Bauauftrag ausführen wird, d.h. an Nachunternehmer zu vergebende Teile von Bauaufträgen werden nicht in die eigene Meldung einbezogen.

### Auftragsbestand im Bauhauptgewerbe:

Wert (ohne Umsatzsteuer) aller akzeptierten, noch nicht ausgeführten Aufträge für Bauleistungen am Ende des Berichtsvierteljahres. Bei der Ermittlung des Auftragsbestandes wird vom Auftragswert bereits im Bau befindlicher Projekte der Teil abgesetzt, der produktions-technisch schon fertiggestellt ist (ohne Berücksichtigung der Abnahme oder Abrechnung).

### Hinweis:

Vergleichbarkeit vorläufiger bzw. endgültiger Ergebnisse im Baugewerbe, Bereich Vorbereitende Baustellenarbeiten, Hoch- und Tiefbau:

Von März bis September des Berichtsjahres werden vorläufige Ergebnisse auf der Basis der Totalerhebung des Vorjahres erstellt, die einen eingeschränkten Zuverlässigkeitsgrad haben. Nach Aktualisierung des Firmenberichts-kreises durch die Totalerhebung zur Jahresmitte und nach Bereinigung der Vormonatswerte mittels Aufschätzverfahren werden ab Oktober endgültige Ergebnisse veröffentlicht. Hierbei sind in den kumulierten Reihen auch bereinigte Vormonatsdaten enthalten. Unterschiede zwischen kumulierten endgültigen Werten und vorläufigen Zahlen der Vorperioden resultieren z.T. aus den durchgeführten Berichtskreis- bzw. Datenbestandskorrekturen.

1) Siehe Wirtschaftsverzeichnis. - 2) Siehe Umsatzsteuergesetz (UStG 1980).

### Zeichenerklärung

a.n.g.	=	anderweitig nicht genannt
0	=	mehr als nichts, aber weniger als die Hälfte der kleinsten in der Tabelle nachgewiesenen Einheit
-	=	nichts vorhanden
/	=	keine Angaben, da Zahlen nicht sicher genug
.	=	Zahlenwert unbekannt oder geheimzuhalten
x	=	Tabellenfach gesperrt, weil Aussage nicht sinnvoll
()	=	Nachweis unter dem Vorbehalt, daß der Zahlenwert Fehler aufweisen kann
p	=	vorläufiges Ergebnis
r	=	berichtigtes Ergebnis

Abweichungen in den Summen durch Runden der Zahlen möglich

## A. Vorbereitende Baustellenarbeiten, Hoch- und Tiefbau

### 1. Beschäftigte, Lohn- und Gehaltssumme, geleistete Arbeitsstunden

- Hochgerechnete Ergebnisse für alle Betriebe -

Merkmal	Mai 1997	April 1997	Januar-Mai		Veränderungen in %		
					Mai 97	Mai 97	Jan.-Mai 97
			1997	1996	gegenüber		
					April 97	Mai 96	Jan.-Mai 96

#### Tätige Personen (Anzahl)

Tätige Inhaber, tätige Mitinhaber und unbezahlt mithelfende Familienangehörige	367	367	367	395	± 0,0	- 10,9	- 7,1
Kaufmännische und technische Angestellte <sup>1)</sup> einschl. kaufmännische und technische Auszubildende	2 380	2 393	2 384	2 467	- 0,5	- 4,2	- 3,4
Facharbeiter (Tarifberufsgruppen I, II, III a-c) <sup>1)</sup>	6 059	6 223	6 181	6 845	- 2,6	- 10,8	- 9,7
Fachwerker, Werker und sonstige Beschäftigte (Tbgr. IV-V)	3 055	3 024	2 992	3 380	+ 1,0	- 10,1	- 11,5
Gewerblich Auszubildende, Umschüler, Anlernlinge und Praktikanten	676	698	708	813	- 3,2	- 15,2	- 12,9
<b>Beschäftigte insgesamt</b>	<b>12 537</b>	<b>12 705</b>	<b>12 632</b>	<b>13 900</b>	<b>- 1,3</b>	<b>- 9,7</b>	<b>- 9,1</b>
darunter ausländische Arbeitnehmer (ohne Grenzgänger)	914	899	898	1 107	+ 1,7	- 16,1	- 18,9

#### Löhne und Gehälter (in 1 000 DM)

<b>Bruttolohnsumme<sup>2)</sup></b> einschl. Vergütungen für gewerblich Auszubildende sowie Bruttogehaltssumme für Poliere, Schachtmeister und Meister	<b>39 914</b>	<b>39 789</b>	<b>179 174</b>	<b>195 453</b>	<b>+ 0,3</b>	<b>- 12,0</b>	<b>- 8,3</b>
<b>Bruttogehaltssumme<sup>2)</sup></b> einschl. Vergütungen für kaufmännische und technische Auszubildende <b>ohne</b> Gehälter für Poliere, Schachtmeister und Meister	<b>12 327</b>	<b>12 555</b>	<b>61 112</b>	<b>62 298</b>	<b>- 1,8</b>	<b>- 3,3</b>	<b>- 1,9</b>
<b>Bruttolohn- und -gehaltssumme zusammen</b>	<b>52 241</b>	<b>52 344</b>	<b>240 286</b>	<b>257 751</b>	<b>- 0,2</b>	<b>- 10,1</b>	<b>- 6,8</b>

#### Geleistete Arbeitsstunden (in 1 000)

<b>Hochbau</b>	Wohnungsbau (unabhängig vom Auftraggeber)	371	454	1 809	2 012	- 18,3	- 25,7	- 10,1
	Gewerblicher und industrieller Hochbau <sup>3)</sup>	224	282	1 102	1 210	- 20,6	- 18,8	- 8,9
	Hochbauten für Bahn und Post (Deutsche Bahn AG, Post AG, Telekom AG, Postbank AG)	-	0	14	26	x	x	- 46,2
	Hochbauten für Organisationen ohne Erwerbszweck (Kirchen, Vereine, Verbände, Gewerkschaften, Parteien, DRK u.a.)	20	21	94	80	- 4,8	+ 17,6	+ 17,5
	Hochbauten für Körperschaften des öffentlichen Rechts (Bund, Länder, Gemeinden, Sozialvers. u. sonst. öffentl. Auftrag.)	55	73	290	276	- 24,7	- 1,8	+ 5,1
<b>Tiefbau</b>	Gewerblicher und industrieller Tiefbau - ohne Straßenbau -	107	125	411	458	- 14,4	- 8,5	- 10,3
	Tiefbauten für Bahn und Post - ohne Straßenbau - (Deutsche Bahn AG, Post AG, Telekom AG, Postbank AG)	44	62	205	193	- 29,0	- 15,4	+ 6,2
	Straßenbau (unabhängig vom Auftraggeber)	160	207	658	620	- 22,7	- 9,1	+ 6,1
	Sonstiger Tiefbau - ohne Straßenbau - für Körperschaften des öffentl. Rechts sowie für Org. ohne Erwerbszweck	193	262	910	1 123	- 26,3	- 30,1	- 19,0
<b>Gesamter Hochbau<sup>3)</sup></b>		<b>670</b>	<b>830</b>	<b>3 219</b>	<b>3 604</b>	<b>- 19,3</b>	<b>- 22,5</b>	<b>- 10,7</b>
<b>Gesamter Tiefbau</b>		<b>504</b>	<b>656</b>	<b>2 184</b>	<b>2 394</b>	<b>- 23,2</b>	<b>- 18,8</b>	<b>- 8,8</b>
<b>Geleistete Arbeitsstunden insgesamt</b>		<b>1 174</b>	<b>1 486</b>	<b>5 403</b>	<b>5 998</b>	<b>- 21,0</b>	<b>- 20,9</b>	<b>- 9,9</b>

#### Arbeitstage

<b>Arbeitstage</b>	<b>18</b>	<b>22</b>	<b>101</b>	<b>104</b>	<b>- 18,2</b>	<b>- 10,0</b>	<b>- 2,9</b>
--------------------	-----------	-----------	------------	------------	---------------	---------------	--------------

1) Die angestelltenversicherungspflichtigen Poliere, Schachtmeister und Meister sind den Facharbeitern zugeordnet. 2) Die Entgelte für Poliere, Schachtmeister und Meister sind in der Bruttolohnsumme enthalten. 3) Einschließlich landwirtschaftlicher Bau.

## A. Vorbereitende Baustellenarbeiten, Hoch- und Tiefbau

### 2. Umsatz<sup>\*)</sup>

- Hochgerechnete Ergebnisse für alle Betriebe -

Merkmal	Mai 1997	April 1997	Januar-Mai		Veränderungen in %		
					Mai 97	Mai 97	Jan.- Mai 97
			1997	1996	gegenüber		
					April 97	Mai 96	Jan.- Mai 96
<b>Baugewerblicher Umsatz (in 1 000 D)</b>							
<b>Hochbau</b>							
Wohnungsbau (unabhängig vom Auftraggeber)	48 870	54 253	201 884	227 003	- 9,9	- 14,6	- 11,1
Gewerblicher und industrieller Hochbau <sup>1)</sup>	35 174	35 851	145 330	157 938	- 1,9	- 11,5	- 8,0
Hochbauten für Bahn und Post (Deutsche Bahn AG, Post AG, Telekom AG, Postbank AG)	-	-	3 947	10 712	± 0,0	x	- 63,2
Hochbauten für Organisationen ohne Erwerbszweck (Kirchen, Vereine, Verbände, Gewerkschaften, Parteien, DRK u.a.)	3 776	3 316	16 227	11 745	+ 13,9	+ 57,7	+ 38,2
Hochbauten für Körperschaften des öffentlichen Rechts (Bund, Länder, Gemeinden, Sozialvers. u. sonst. öffentl. Auftrag.)	23 526	13 008	73 672	54 927	+ 80,9	+ 20,3	+ 34,1
<b>Tiefbau</b>							
Gewerblicher und industrieller Tiefbau - ohne Straßenbau -	12 734	16 012	56 149	53 780	- 20,5	- 6,6	+ 4,4
Tiefbauten für Bahn und Post - ohne Straßenbau - (Deutsche Bahn AG, Post AG, Telekom AG, Postbank AG)	3 249	4 962	24 003	22 970	- 34,5	- 21,0	+ 4,5
Straßenbau (unabhängig vom Auftraggeber)	23 306	19 015	73 672	73 022	+ 22,6	+ 13,5	+ 0,9
Sonstiger Tiefbau - ohne Straßenbau - für Körperschaften des öffentl. Rechts sowie für Org. ohne Erwerbszweck	28 740	31 500	111 610	141 836	- 8,8	- 22,0	- 21,3
<b>Gesamter Hochbau<sup>1)</sup></b>	<b>111 346</b>	<b>106 428</b>	<b>441 060</b>	<b>462 325</b>	<b>+ 4,6</b>	<b>- 13,5</b>	<b>- 4,6</b>
<b>Gesamter Tiefbau</b>	<b>68 029</b>	<b>71 489</b>	<b>265 434</b>	<b>291 608</b>	<b>- 4,8</b>	<b>- 9,5</b>	<b>- 9,0</b>
<b>Baugewerblicher Umsatz insgesamt</b>	<b>179 375</b>	<b>177 917</b>	<b>706 494</b>	<b>753 933</b>	<b>+ 0,8</b>	<b>- 12,0</b>	<b>- 6,3</b>
<b>Sonstiger Umsatz insgesamt</b>	<b>3 496</b>	<b>5 447</b>	<b>16 621</b>	<b>21 721</b>	<b>- 35,8</b>	<b>- 8,0</b>	<b>- 23,5</b>
<b>Gesamtumsatz</b>	<b>182 871</b>	<b>183 364</b>	<b>723 115</b>	<b>775 654</b>	<b>- 0,3</b>	<b>- 12,7</b>	<b>- 6,8</b>

\*) Ohne Umsatzsteuer. - 1) Einschließlich landwirtschaftlicher Bau.

## A. Vorbereitende Baustellenarbeiten, Hoch- und Tiefbau

### 3. Kreisergebnisse<sup>\*)</sup>

- Ergebnisse für Betriebe von Unternehmen mit 20 und mehr Beschäftigten -

Merkmal	Maß- einheit	Saar- land	Stadt- verband Saarbr.	Landkreis				
				Merzig- Wadern	Neun- kirchen	Saarlouis	Saarpfalz	St. Wendel
Betriebe	Anzahl	188	79	15	37	25	23	9
Beschäftigte	Anzahl	8 465	2 815	636	2 043	950	1 483	538
Geleistete Arbeitsstunden insgesamt	1 000	808	270	65	199	100	116	53
Hochbau <sup>1)</sup>	1 000	374	145	38	73	40	73	2
dar.: Wohnungsbau	1 000	130	47	18	38	12	12	2
Tiefbau	1 000	434	125	27	126	60	43	51
Bruttolohn- u. -gehaltsumme	1 000 DM	38 393	12 240	3 026	9 254	4 197	7 066	2 610
Gesamtumsatz <sup>2)</sup>	1 000 DM	141 200	55 702	10 051	28 405	11 075	28 278	7 687
Auftragseingang <sup>2)</sup>	1 000 DM	104 348	30 177	5 680	23 410	13 092	24 827	7 161

\*) Abweichungen in den Summen durch Runden der Zahlen möglich. 1) Einschließlich landwirtschaftlicher Bau. 2) Ohne Umsatzsteuer.

## A. Vorbereitende Baustellenarbeiten, Hoch- und Tiefbau

### 4. Auftragseingang<sup>\*)</sup> in 1 000 DM

- Ergebnisse für Betriebe von Unternehmen mit 20 und mehr Beschäftigten -

Merkmal	Mai 1997	April 1997	Januar-Mai		Veränderungen in %		
					Mai 97	Mai 97	Jan.- Mai 97
			1997	1996	gegenüber		
					April 97	Mai 96	Jan.- Mai 96
<b>Hochbau</b>							
Wohnungsbau (unabhängig vom Auftraggeber)	14 389	18 622	73 626	84 297	- 22,7	- 44,4	- 12,7
Gewerblicher und industrieller Hochbau <sup>1)</sup>	21 550	28 170	129 320	130 756	- 23,5	- 17,5	- 1,1
Hochbauten für Bahn und Post (Deutsche Bahn AG, Post AG, Telekom AG, Postbank AG)	5 739	5	6 504	500	x	x	x
Hochbauten für Organisationen ohne Erwerbszweck (Kirchen, Vereine, Verbände, Gewerkschaften, Parteien, DRK u.a.)	1 663	19 753	23 372	17 574	- 91,6	+ 38,5	+ 33,0
Hochbauten für Körperschaften des öffentlichen Rechts (Bund, Länder, Gemeinden, Sozialvers. u. sonst. öffentl. Auftrag.)	10 533	8 865	37 909	50 114	+ 18,8	+ 86,2	- 24,4
<b>Tiefbau</b>							
Gewerblicher und industrieller Tiefbau - ohne Straßenbau -	5 552	17 903	44 023	37 837	- 69,0	- 56,5	+ 16,3
Tiefbauten für Bahn und Post - ohne Straßenbau - (Deutsche Bahn AG, Post AG, Telekom AG, Postbank AG)	2 634	3 052	22 984	18 538	- 13,7	- 0,8	+ 24,0
Straßenbau (unabhängig vom Auftraggeber)	17 658	36 253	81 540	121 176	- 51,3	- 38,8	- 32,7
Sonstiger Tiefbau - ohne Straßenbau - für Körperschaften des öffentl. Rechts sowie für Org. ohne Erwerbszweck	24 630	26 216	112 348	95 535	- 6,0	+ 6,4	+ 17,6
<b>Gesamter Hochbau<sup>1)</sup></b>	<b>53 874</b>	<b>75 415</b>	<b>270 731</b>	<b>283 241</b>	<b>- 28,6</b>	<b>- 8,5</b>	<b>- 4,4</b>
<b>Gesamter Tiefbau</b>	<b>50 474</b>	<b>83 424</b>	<b>260 895</b>	<b>273 086</b>	<b>- 39,5</b>	<b>- 25,1</b>	<b>- 4,5</b>
<b>Auftragseingang insgesamt</b>	<b>104 348</b>	<b>158 839</b>	<b>531 626</b>	<b>556 327</b>	<b>- 34,3</b>	<b>- 17,4</b>	<b>- 4,4</b>
davon:							
aus dem Saarland	77 302	131 667	406 703	451 151	- 41,3	- 15,1	- 9,9
aus anderen Bundesländern	27 046	27 172	124 923	105 176	- 0,5	- 23,2	+ 18,8

\*) Ohne Mehrwertsteuer. - 1) Einschließlich landwirtschaftlicher Bau.

## A. Vorbereitende Baustellenarbeiten, Hoch- und Tiefbau

### 5. Auftragsbestand<sup>\*)1)</sup> 1. Quartal 1997 in 1 000 DM

- Ergebnisse für Betriebe von Unternehmen mit 20 und mehr Beschäftigten -

Merkmal	1. Quartal 1997	4. Quartal 1996	3. Quartal 1996	1. Quartal 1996	Veränderungen in %	
					1. Quartal 1997	
					gegenüber	
					4. Quartal 96	1. Quartal 96
<b>Hochbau</b>						
Wohnungsbau (unabhängig vom Auftraggeber)	81 371	79 327	111 019	105 903	+ 2,6	- 23,2
Gewerblicher und industrieller Hochbau <sup>2)</sup>	148 945	135 079	168 826	132 037	+ 10,3	+ 12,8
Hochbauten für Bahn und Post (Deutsche Bahn AG, Post AG, Telekom AG, Postbank AG u.a.)	779	1 002	716	719	- 22,3	+ 8,3
Hochbauten für Organisationen ohne Erwerbszweck (Kirchen, Vereine, Verbände, Gewerkschaften, Parteien, DRK u.a.)	50 356	38 433	31 266	12 490	+ 31,0	x
Hochbauten für Körperschaften des öffentlichen Rechts (Bund, Länder, Gemeinden, Sozialvers. u. sonst. öffentl. Auftrag.)	87 251	100 097	103 543	132 682	- 12,8	- 34,2
<b>Tiefbau</b>						
Gewerblicher und industrieller Tiefbau - ohne Straßenbau -	21 795	40 296	39 445	40 684	- 45,9	- 46,4
Tiefbauten für Bahn und Post - ohne Straßenbau - (Deutsche Bahn AG, Post AG, Telekom AG, Postbank AG u.a.)	14 066	10 514	12 422	12 952	+ 33,8	+ 8,6
Straßenbau (unabhängig vom Auftraggeber)	82 619	82 717	79 178	90 698	- 0,1	- 8,9
Sonstiger Tiefbau - ohne Straßenbau - für Körperschaften des öffentl. Rechts sowie für Org. ohne Erwerbszweck	174 103	143 217	161 319	168 540	+ 21,6	+ 3,3
<b>Gesamter Hochbau<sup>2)</sup></b>	<b>368 702</b>	<b>353 938</b>	<b>415 370</b>	<b>383 831</b>	<b>+ 4,2</b>	<b>- 3,9</b>
<b>Gesamter Tiefbau</b>	<b>292 583</b>	<b>276 744</b>	<b>292 364</b>	<b>312 874</b>	<b>+ 5,7</b>	<b>- 6,5</b>
<b>Auftragsbestand insgesamt</b>	<b>661 285</b>	<b>630 682</b>	<b>707 734</b>	<b>696 705</b>	<b>+ 4,9</b>	<b>- 5,1</b>
davon:						
aus dem Saarland	532 702	517 370	536 318	540 887	+ 3,0	- 1,5
aus anderen Bundesländern	128 583	113 312	171 416	155 818	+ 13,5	- 17,5

\*) Ohne Mehrwertsteuer. - 1) Zahlen werden nur vierteljährlich ermittelt. - 2) Einschließlich landwirtschaftlicher Bau.

## B. Bauinstallation und sonstiges Baugewerbe<sup>\*)</sup>

### 1. Betriebe, Beschäftigte, geleistete Arbeitsstunden, Lohn- und Gehaltssumme, Umsatz nach Wirtschaftszweigen 1. Quartal 1997

- Ergebnisse für Betriebe von Unternehmen mit 20 und mehr Beschäftigten -

WZ 93 Nr.	Wirtschaftszweig	Betriebe <sup>1)</sup>	Beschäftigte <sup>1)</sup>	Geleistete Arbeits- stunden	Bruttolohn- u. -gehalt- summe	Baugewerb- licher Umsatz <sup>2)</sup>	Gesamt- umsatz <sup>2)</sup>
		Anzahl		1 000	1 000 DM		
45.31.0	Elektroinstallation	23	1 111	379	11 339	31 179	34 041
45.32.0	Dämmung gegen Kälte, Wärme, Schall, Erschütterung	6	197	75	3 185	4 828	4 868
45.33.2	Installation von Heizungs-, Lüftungs-, Klima- und gesundheitstechnischen Anlagen	36	1 379	391	14 783	35 414	37 777
45.41.0	Stukkateurgewerbe, Gipserei, Verputzerei	17	425	108	4 821	13 512	13 534
45.43.2	Fliesen-, Platten- u. Mosaiklegerei	7	295	73	2 961	7 574	7 618
45.43.3	Estrichlegerei	4	181	43	1 998	4 380	4 441
45.44.1	Maler- und Lackierergewerbe	10	305	95	3 204	7 863	7 894
-	sonstige Bauinstallation und sonstiges Baugewerbe	10	299	99	3 604	10 848	11 423
<b>45.3 bis 45.5</b>	<b>Bauinstallation und sonstiges Baugewerbe insgesamt</b>	<b>113</b>	<b>4 192</b>	<b>1 263</b>	<b>45 895</b>	<b>115 598</b>	<b>121 596</b>

<sup>\*)</sup> Wird ab 1997 nur noch vierteljährlich erhoben und veröffentlicht. - 1) Am Ende des Berichtsvierteljahres. - 2) Ohne MwSt.

## B. Bauinstallation und sonstiges Baugewerbe<sup>\*)</sup>

### 2. Beschäftigte, Arbeitsstunden und Gesamtumsatz im Vergleich zu 1996

- Ergebnisse für Betriebe von Unternehmen mit 20 und mehr Beschäftigten -

WZ 93 Nr.	Wirtschaftszweig	Beschäftigte <sup>1)</sup>	Geleistete Arbeits- stunden	Gesamt- umsatz	Beschäftigte <sup>1)</sup>	Geleistete Arbeits- stunden	Gesamt- umsatz
		Veränderung in % 1. Quartal 1997/96			Veränderung in %		
45.31.0	Elektroinstallation	+ 0,9	- 0,3	- 17,4			
45.32.0	Dämmung gegen Kälte, Wärme, Schall, Erschütterung	- 14,7	- 3,8	- 36,6			
45.33.2	Installation von Heizungs-, Lüftungs-, Klima- und gesundheitstechnischen Anlagen	± 0,0	+ 0,5	- 0,3			
45.41.0	Stukkateurgewerbe, Gipserei, Verputzerei	+ 9,3	+ 13,7	+ 49,5			
45.43.2	Fliesen-, Platten- u. Mosaiklegerei	+ 1,0	- 26,3	- 34,2			
45.43.3	Estrichlegerei	+ 1,1	- 10,4	- 18,5			
45.44.1	Maler- und Lackierergewerbe	- 0,7	- 15,2	- 10,0			
-	sonstige Bauinstallation und sonstiges Baugewerbe	+ 15,0	+ 13,8	+ 22,3			
<b>45.3 bis 45.5</b>	<b>Bauinstallation und sonstiges Baugewerbe insgesamt</b>	<b>+ 1,3</b>	<b>- 1,9</b>	<b>- 7,2</b>			

<sup>\*)</sup> Wird ab 1997 nur noch vierteljährlich erhoben und veröffentlicht. - 1) Am Ende des Berichtsvierteljahres

## B. Bauinstallation und sonstiges Baugewerbe<sup>\*)</sup>

### 3. Kreisergebnisse 1. Quartal 1997

- Ergebnisse für Betriebe von Unternehmen mit 20 und mehr Beschäftigten -

Kreis	Betriebe <sup>1)</sup>	Beschäftigte <sup>1)</sup>	Geleistete Arbeitsstunden	Bruttolohn- und -gehaltssumme	Gesamtumsatz <sup>2)</sup>
	Anzahl		1 000	1 000 DM	
Stadtverband Saarbrücken	43	1 581	439	17 718	35 179
Landkreis Merzig Wadern	13	547	187	5 770	17 085
Landkreis Neunkirchen	15	518	174	5 770	19 138
Landkreis Saarlouis	20	798	223	8 814	29 056
Saarpfalz-Kreis	15	529	164	5 665	15 613
Landkreis St. Wendel	7	219	76	2 158	5 525
<b>Saarland</b>	<b>113</b>	<b>4 192</b>	<b>1 263</b>	<b>45 895</b>	<b>121 596</b>

<sup>\*)</sup> Wird ab 1997 nur noch vierteljährlich erhoben und veröffentlicht. - 1) Am Ende des Berichtsvierteljahres. - 2) Ohne MwSt.

## Verzeichnis der Wirtschaftszweige im Baugewerbe

WZ 93-Nr.	Wirtschaftszweig Vorbereitende Baustellenarbeiten, Hoch- und Tiefbau	WZ 93-Nr.	Wirtschaftszweig Bauinstallation und sonstiges Baugewerbe
45.11.1	Abbruch-, Spreng- und Enttrümmerungsgewerbe <input type="checkbox"/>	45.31.0	Elektroinstallation <input type="checkbox"/>
45.11.2	Erdbewegungsarbeiten <input type="checkbox"/>	45.32.0	Dämmung gegen Kälte, Wärme, Schall u. Erschütterung <input type="checkbox"/>
45.11.3	Landeskulturbau und Renaturierung von Gewässern <input type="checkbox"/>	45.33.1	Klempnerei, Gas- und Wasserinstallation <input type="checkbox"/>
45.11.4	Aufschließung von Lagerstätten <input type="checkbox"/>	45.33.2	Installation von Heizungs-, Lüftungs-, Klima- und gesundheitstechnischen Anlagen <input type="checkbox"/>
45.12.0	Test- und Suchbohrung <input type="checkbox"/>	45.34.0	Sonstige Bauinstallation <input type="checkbox"/>
45.21.1	Hoch- und Tiefbau ohne ausgeprägten Schwerpunkt <input type="checkbox"/>	45.41.0	Stukkateurgewerbe, Gipserei und Verputzerei <input type="checkbox"/>
45.21.2	Hochbau (ohne Fertigteilbau) <input type="checkbox"/>	45.42.0	Bautischlerei <input type="checkbox"/>
	Herstellung von Fertigteilbauten aus	45.43.1	Parkettlegerei <input type="checkbox"/>
45.21.3	Beton im Hochbau aus selbsthergestellten Bausätzen <input type="checkbox"/>	45.43.2	Fliesen-, Platten- und Mosaiklegerei <input type="checkbox"/>
45.21.4	Beton im Hochbau aus fremdbezogenen Bausätzen <input type="checkbox"/>	45.43.3	Estrichlegerei <input type="checkbox"/>
45.21.5	Holz im Hochbau aus fremdbezogenen Bausätzen <input type="checkbox"/>	45.43.4	Sonstige Fußbodenlegerei und -kleberei <input type="checkbox"/>
45.21.6	Brücken- und Tunnelbau u.ä. <input type="checkbox"/>	45.43.5	Tapetenkleberei <input type="checkbox"/>
45.21.7	Kabelleitungstiefbau <input type="checkbox"/>	45.43.6	Raumausstattung ohne ausgeprägten Schwerpunkt <input type="checkbox"/>
45.22.1	Dachdeckerei <input type="checkbox"/>	45.44.1	Maler- und Lackierergewerbe <input type="checkbox"/>
45.22.2	Abdichtung gegen Wasser und Feuchtigkeit <input type="checkbox"/>	45.44.2	Glasergerwerbe <input type="checkbox"/>
45.22.3	Zimmerei und Ingenieurholzbau <input type="checkbox"/>	45.45.1	Fassadenreinigung <input type="checkbox"/>
45.23.1	Straßenbau <input type="checkbox"/>	45.45.2	Ofen- und Herdsetzerei <input type="checkbox"/>
45.23.2	Eisenbahnoberbau <input type="checkbox"/>	45.45.3	Ausbaugewerbe anderweitig nicht genannt <input type="checkbox"/>
45.24.0	Wasserbau <input type="checkbox"/>	45.50.0	Vermietung von Baumaschinen und -geräten mit Bedienungspersonal <input type="checkbox"/>
45.25.1	Brunnenbau <input type="checkbox"/>		
45.25.2	Schachtbau <input type="checkbox"/>		
45.25.3	Schornstein-, Feuerungs- und Industrieofenbau <input type="checkbox"/>		
45.25.4	Gerüstbau <input type="checkbox"/>		
45.25.5	Gebäudetrocknung <input type="checkbox"/>		
45.25.6	Sonstiger Tiefbau <input type="checkbox"/>		

Entspricht der Klassifikation der Wirtschaftszweige - WZ 93 - Baugewerbe

# Veröffentlichungen

## I. Zusammenfassende Schriften

### Statistisches Handbuch für das Saarland

Erscheint zweijährlich im Wechsel mit Statistisches Taschenbuch für das Saarland.

Das Statistische Handbuch vermittelt aus dem Bereich der amtlichen Statistik die jeweils aktuellen Ergebnisse. Dem Benutzer steht reiches Zahlenmaterial aus sämtlichen Bereichen des wirtschaftlichen, kulturellen und sozialen Lebens zur Verfügung. Durch Zeit- und regionale Vergleiche lassen sich Entwicklungen in der Bevölkerungs-, der Wirtschafts- und Sozialstruktur erkennen.

### Statistisches Taschenbuch für das Saarland

Erscheint zweijährlich im Wechsel mit Statistisches Handbuch für das Saarland.

Das Statistische Taschenbuch will die zweijährliche Erscheinungsphase des Handbuchs durch Publizierung der jeweils neuesten, wichtigsten Daten der amtlichen Statistik ausfüllen. In seiner Gliederung ist es nicht so differenziert angelegt wie das bedeutend umfangreichere Handbuch. In einem Anhang werden zusätzlich die wichtigsten Daten der amtlichen Statistik für die übrigen Bundesländer aufgeführt.

### Saarland heute - Statistische Kurzinformationen (*erscheint jährlich*)

## II. Fachstatistische Schriften

### Handbuch Öffentliche Finanzen

Erscheinungsweise jährlich.

Das Handbuch stellt Grunddaten über die aktuelle Finanzsituation im öffentlichen Bereich zur Verfügung. Angegeben sind sowohl einfache Bestandszahlen als auch funktional gegliederte Ergebnisse für Gemeinden und Land.

### Statistische Berichte

Zur schnellen Unterrichtung von Verwaltung und anderen Interessenten werden hier die neuesten Ergebnisse der laufenden Statistiken wie auch die ersten Resultate von Sondererhebungen veröffentlicht. Ihre sachliche Gliederung ist sehr differenziert und bundeseinheitlich festgelegt.

### Bildung - Kurzinformation (*erscheint jährlich*)

## III. Reihen

### Einzelschrift zur Statistik des Saarlandes

In dieser Reihe, die bis heute fast 100 Einzelschriften umfaßt, werden aus dem gesamten Spektrum der amtlichen Statistik schwerpunktmäßig Einzelthemen behandelt.

### Saarland in Zahlen (*Sonderhefte*)

In dieser Serie werden die Ergebnisse von periodisch wiederkehrenden Zählungen veröffentlicht.

### Saarländische Gemeindezahlen

In dieser jährlich erscheinenden Publikation werden Informationen aus den verschiedensten Bereichen der amtlichen Statistik auf Gemeinde- bzw. Kreisebene veröffentlicht.

### Volkswirtschaftliche Gesamtrechnungen der Länder (*Gemeinschaftsveröffentlichungen der Statistischen Landesämter*)

Ergebnisse über Entstehung, Verteilung und Verwendung des Sozialprodukts nach Ländern sowie Bruttowertschöpfung der kreisfreien Städte und Landkreise, Erscheinungsweise ein- bis zweijährlich.

## IV. Verzeichnisse

wie Gemeindeverzeichnis, Schulverzeichnis, Krankenhausverzeichnis, Märkte im Saarland, Systematischer Datenbestandskatalog des saarländischen Informationssystem SAPLIS usw. werden jährlich aktualisiert herausgegeben;  
neu: Straßenverzeichnis

Presse- und Informationsdienst

**Saarland**

Statistisches Landesamt

Virchowstr. 7, 66119 Saarbrücken, ☎ 06 81/ 5 01 - 59 35, Telefax 06 81/5 01 - 59 21